



Скобы такелажные

Скобы такелажные используются в качестве элементов грузоподъёмной оснастки и различных грузозахватных приспособлений. Скоба состоит из спинки, лапок с проушинами и штыря.



GPST
Lifting Equipment

692900, Россия, Приморский край, г. Находка, ул. Угольная 61.

тел.\факс: 8 (4236) 620-380, 70-42-20. e-mail: gpst-nahodka@mail.ru сайт: <http://www.gpst-nakhodka.ru>

Внимание

- К эксплуатации допускаются только исправные скобы, не имеющие трещин, раковин, заусениц и других дефектов.
- Головка штыря должна быть без перекосов и плотно прилегать к боковой опорной поверхности проушины.
- У нарезных штырей резьба не должна иметь сорванных ниток. Трущиеся части, а также нарезку штырей и проушин регулярно смазывают.
- Использование с износом 10% первоначальной толщины не допускается.
- Хранят в сухом помещении в отведенной для них таре.

Строение соединительных скоб

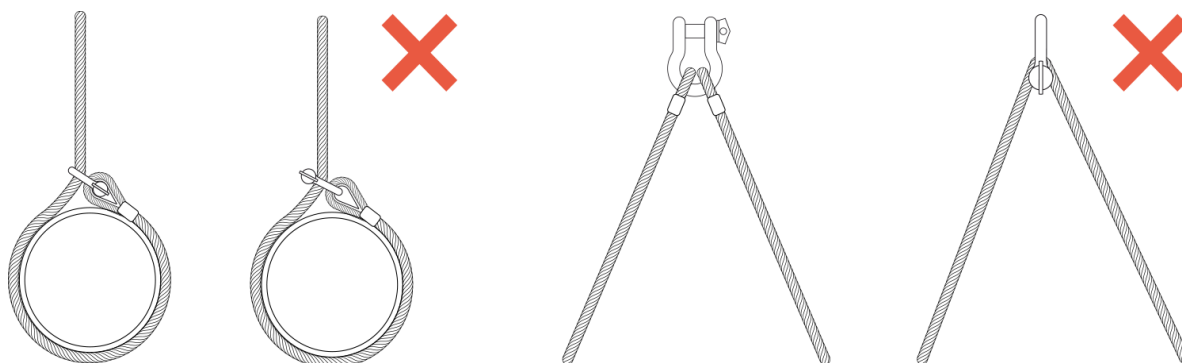
Скоба состоит из спинки, лапок с проушинами и штыря. Штырь удерживается резьбой на конце штыря и в одной из проушин, либо шплинтом, вставляемым в отверстия в лапке и штыре. При резьбовом соединении головка штыря имеет небольшой обух, в который для завинчивания и отвинчивания штыря закладывают свайку. Резьбовое соединение позволяет быстро закрепить или отдать снасть такелажа, стопор, блок, соединить или разъединить такелажные цепи и тросы.

По форме спинки скобы бывают прямыми и закругленными. Прямые скобы применяют для любых тросов, а закругленные только для органических и синтетических тросов. Скобы-зажимы используют для быстрого соединения тросов и изготовления петель на концах тросов.

Размер определяется диаметром ее спинки и характеризуется номером, который соответствует допустимому рабочему усилию. Номер выбивают на нижней части лапки вместе с товарным знаком завода-изготовителя.

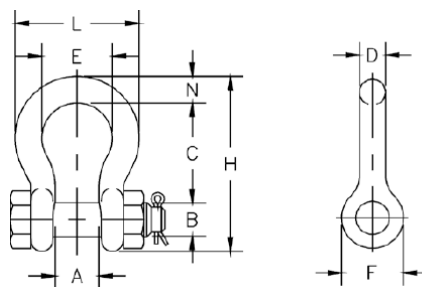
Использование соединительных скоб

Предотвращайте ситуации, когда движение каната или груза может привести к вращению штифта, что почти всегда вызывает его отвинчивание. При решении подобной задачи или для фиксации скобы в месте установки на длительный срок, а также в других случаях, когда требуется максимальная надежность штифта, необходимо применять изделия, оснащенные предохранительным болтом с разводным шплинтом.



Мешкообразная скоба со шплинтом SAK PL

Скоба такелажная изготавливается из высокопрочной легированной стали. Отличительной особенностью наших скоб является высокая степень практичности и антикоррозионная устойчивость (обработка поверхности скоб – горячая оцинковка).



| Модель | Г/н, т | Размеры, мм | | | | | | | | | Вес кг/шт. |
|-------------|--------|-------------|------|------|------|------|------|------|------|------|------------|
| | | A | B | C | D | E | F | L | H | N | |
| SAK 05 PL | 0,50 | 11,9 | 7,85 | 28,7 | 6,35 | 19,8 | 15,5 | 32,5 | 46,7 | 6,35 | 0,05 |
| SAK 07 PL | 0,75 | 13,5 | 9,65 | 31,0 | 7,85 | 21,3 | 19,1 | 37,3 | 53,0 | 7,85 | 0,10 |
| SAK 10 PL | 1,00 | 16,8 | 11,2 | 36,6 | 9,65 | 26,2 | 23,1 | 45,2 | 63,0 | 9,65 | 0,15 |
| SAK 15 PL | 1,50 | 19,1 | 12,7 | 42,9 | 11,2 | 29,5 | 26,9 | 51,5 | 74,0 | 11,2 | 0,22 |
| SAK 20 PL | 2,00 | 20,6 | 16,0 | 47,8 | 12,7 | 33,3 | 30,2 | 58,5 | 83,5 | 12,7 | 0,36 |
| SAK 32 PL | 3,25 | 26,9 | 19,1 | 60,5 | 16,0 | 42,9 | 38,1 | 74,5 | 106 | 17,5 | 0,76 |
| SAK 47 PL | 4,75 | 31,8 | 22,4 | 71,5 | 19,1 | 51,0 | 46,0 | 59,0 | 126 | 20,6 | 1,23 |
| SAK 65 PL | 6,50 | 36,6 | 25,4 | 84,0 | 22,4 | 58,0 | 53,0 | 102 | 148 | 24,6 | 1,79 |
| SAK 85 PL | 8,50 | 42,9 | 28,7 | 95,5 | 25,4 | 68,5 | 60,5 | 119 | 167 | 26,9 | 2,57 |
| SAK 95 PL | 9,50 | 46,0 | 31,8 | 108 | 28,7 | 74,0 | 68,5 | 131 | 190 | 31,8 | 3,75 |
| SAK 120 PL | 12,00 | 51,5 | 35,1 | 119 | 31,8 | 82,5 | 76,0 | 146 | 210 | 35,1 | 5,31 |
| SAK 135 PL | 13,50 | 57,0 | 38,1 | 133 | 35,1 | 92,0 | 84,0 | 162 | 233 | 38,1 | 7,18 |
| SAK 170 PL | 17,00 | 60,5 | 41,4 | 146 | 38,1 | 98,5 | 92,0 | 175 | 254 | 41,1 | 9,43 |
| SAK 250 PL | 25,00 | 73,0 | 51,0 | 178 | 44,5 | 127 | 106 | 225 | 313 | 57,0 | 15,40 |
| SAK 350 PL | 35,00 | 82,5 | 57,0 | 197 | 51,0 | 146 | 122 | 256 | 348 | 61,0 | 23,70 |
| SAK 550 PL | 55,00 | 105 | 70,0 | 267 | 66,5 | 184 | 145 | 327 | 453 | 79,5 | 44,61 |
| SAK 850 PL | 85,00 | 127 | 82,5 | 330 | 76,0 | 200 | 165 | 365 | 546 | 92,0 | 70,00 |
| SAK 1200 PL | 120,00 | 133 | 95,5 | 372 | 92,0 | 229 | 203 | 419 | 626 | 105 | 120,0 |